



VESTIBULAR UENP 2026

Prova Objetiva e Prova de Redação

02/11/2025 – Opção Inglês

Instruções

- 1 Este Caderno de Provas possui a prova objetiva, com 60 questões, e a prova de redação.
- 2 Confira, acima, seu nome e número de inscrição.
- 3 Verifique se os dados impressos no Cartão de Resposta e o número de inscrição na Folha de Redação correspondem aos seus dados. Caso constate alguma irregularidade, comunique-a imediatamente.
- 4 Aguarde autorização para abrir o Caderno de Provas. Antes de iniciar a prova, confira a impressão e a paginação. Em caso de qualquer irregularidade, comunique-a imediatamente ao Fiscal.
- 5 Para cada questão há **somente 1 (uma)** alternativa correta. Transcreva para o **Cartão de Resposta** o resultado que julgar correto em cada questão, preenchendo o alvéolo correspondente com caneta esferográfica (pretal). Exemplo de preenchimento do Cartão de Resposta:
- 6 No **Cartão de Resposta**, **anulam a questão**: marcar mais de 1 (uma) alternativa correta e/ou rasurar ou preencher além dos limites do retângulo destinado para cada marcação.
- 7 O **preenchimento e a assinatura no Cartão de Resposta** são de responsabilidade do(a) candidato(a). **Não haverá** substituição do Cartão de Resposta por erro de preenchimento.
- 8 Transcreva seu texto para a Folha de Redação utilizando caneta esferográfica (preta). **Não haverá** substituição da Folha de Redação por erro de transcrição.
- 9 Esta prova terá a **duração máxima de 5 (cinco) horas**, já incluído o tempo destinado ao preenchimento do Cartão de Resposta e da Folha de Redação.
- 10 Não serão permitidos: empréstimo de materiais; consultas e/ou comunicação entre candidatos(as); uso de livros, apostilas e anotações. **É PROIBIDO** o uso de telefones celulares, que deverão permanecer desligados; relógios de pulso e demais objetos de uso pessoal deverão ser colocados sob a carteira. O não cumprimento dessas exigências ocasionará a exclusão do(a) candidato(a).
- 11 Ao terminar a prova, o(a) candidato(a) deverá permanecer em seu lugar e comunicar ao Fiscal, aguardando autorização para a entrega do material.
- 12 O(A) candidato(a) **só poderá levar a Ficha de Respostas para Conferência**.
- 13 Os(As) três últimos(as) candidatos(as) deverão deixar a sala ao mesmo tempo.

.....(destaque na linha pontilhada).....

Ficha de Respostas para Conferência (VESTIBULAR UENP 2026 – 02/11/2025)

Acesse o Gabarito Provisório a partir de 03/11/2025, no endereço <http://vestibular.uenp.edu.br>

| | | | | | | | | | | | | | | |
|----|----|----|----|----|----|----|----|----|----|----|----|----|----|----|
| 01 | 02 | 03 | 04 | 05 | 06 | 07 | 08 | 09 | 10 | 11 | 12 | 13 | 14 | 15 |
| 16 | 17 | 18 | 19 | 20 | 21 | 22 | 23 | 24 | 25 | 26 | 27 | 28 | 29 | 30 |
| 31 | 32 | 33 | 34 | 35 | 36 | 37 | 38 | 39 | 40 | 41 | 42 | 43 | 44 | 45 |
| 46 | 47 | 48 | 49 | 50 | 51 | 52 | 53 | 54 | 55 | 56 | 57 | 58 | 59 | 60 |

Prova de Biologia – UENP 2026 (01-06)

01. Ácidos nucleicos são macromoléculas essenciais para a vida, encontradas em todos os organismos vivos, que armazenam e transmitem a informação genética. Eles são polímeros de unidades chamadas nucleotídeos e são de dois tipos principais: o DNA e o RNA. A respeito dos ácidos nucleicos, considere as afirmativas abaixo:

I. Cada nucleotídeo, a unidade básica dos ácidos nucleicos, é composto por três partes: grupo fosfato, açúcar pentose, e uma base nitrogenada.

II. As bases nitrogenadas são moléculas orgânicas que contêm nitrogênio, e as bases presentes no DNA são: Timina, Adenina, Citosina e Guanina.

III. O DNA tem a função de armazenar informações genéticas e transmiti-las de uma geração para outra, e sua estrutura tem 3 fitas, uma com o grupo fosfato, outra com o açúcar pentose e a terceira com base nitrogenada, e essas três fitas se organizam em duas cadeias e enrolam uma na outra. O RNA, por outro lado, normalmente, apresenta uma cadeia simples com 3 fitas (grupo fosfato, açúcar pentose e base nitrogenada).

IV. O açúcar desoxirribose, encontrado no RNA, tem um átomo de oxigênio a menos que a ribose, encontrada no DNA, e o termo desoxirribose indica isso: des – sem, oxi – oxigênio e ribose – açúcar com cinco carbonos.

V. Nos eucariotos (organismos cujas células possuem um núcleo delimitado por membrana), o DNA se localiza apenas dentro do núcleo, e armazena informações genéticas, e o RNA se localiza apenas no citoplasma e pode ser RNA mensageiro (mRNA), RNA transportador (tRNA) e RNA ribossômico (rRNA).

São CORRETAS apenas as afirmativas:

| | |
|----|------------|
| A. | I e II |
| B. | II e III |
| C. | III e IV |
| D. | IV e V |
| E. | I, II e IV |

02. A membrana plasmática é um envoltório semipermeável que delimita a célula, separando o meio intracelular do ambiente externo e controlando o transporte de substâncias. Sua estrutura é um mosaico fluido, composto principalmente por uma dupla camada de fosfolipídios, que abriga diversas proteínas e é enriquecida com colesterol (em animais) e carboidratos (glicocálice) que exerce funções específicas, como transporte, reconhecimento celular e comunicação.

Tendo como referência a membrana plasmática e suas propriedades, assinale abaixo a alternativa INCORRETA.

| | |
|----|---|
| A. | Muitas substâncias passam livremente pela membrana plasmática. Outras, como glicose, aminoácidos e íons, não atravessam livremente e têm sua passagem facilitada por um conjunto de proteínas especiais. |
| B. | Há apenas duas condições para que as partículas de uma substância entrem ou saiam da célula por difusão simples, através da membrana plasmática: a membrana deve ser permeável a essa substância e deve haver diferença de concentração da substância dentro e fora da célula. |
| C. | Em determinadas situações, através da membrana plasmática, se difunde apenas a água (solvente da maioria das soluções biológicas). Esse tipo especial de difusão é denominado osmose. |
| D. | Certas substâncias atravessam a membrana celular de fora para dentro, e para isso a célula gasta energia. Esse tipo de transporte, com entrada de substâncias, é denominado “transporte ativo”. Por outro lado, a saída de substâncias da célula não envolve gasto energético, e é denominado “transporte passivo”. |
| E. | Existe uma proteína na membrana plasmática que mantém a concentração de íons K^+ muito maior dentro da célula que no meio extracelular e que mantém a concentração de íons Na^+ muito mais baixa que no meio extracelular. |

03. A meiose é um processo de divisão celular em organismos eucariontes com reprodução sexuada, no qual uma célula diploide se divide duas vezes e forma quatro células haploides geneticamente distintas, com metade do número de cromossomos da célula original. Esse processo é essencial para a formação de gametas (óvulos e espermatozoides) e esporos. Por questões didáticas, a meiose é dividida em fases e subfases. Considere as afirmativas abaixo e assinale a INCORRETA.

| | |
|----|---|
| A. | Leptóteno é a primeira subfase da Prófase I da meiose, caracterizada pelo início da condensação dos cromossomos, tornando-os mais espiralizados e visíveis, já que eles estavam descondensados na interfase. Nessa etapa, a cromatina se diferencia em cromossomos finos e longos, e as extremidades dos cromossomos se ancoram à lâmina nuclear. |
| B. | Zigóteno é a segunda subfase da prófase I da meiose, onde os cromossomos homólogos se emparelham em um processo chamado sinapse, formando pares chamados bivalentes. Esse pareamento é facilitado por uma estrutura proteica chamada complexo sinaptonêmico. No zigóteno ocorre a formação de Bivalentes/Tétrades: Cada par de cromossomos homólogos pareados é chamado de bivalente ou tétrade, pois cada cromossomo já foi duplicado no Leptóteno, resultando em quatro cromátides. |
| C. | O Paquíteno é considerado por muitos a fase mais importante da Prófase I da meiose, onde os cromossomos homólogos estão totalmente pareados e ocorre o fenômeno da permutação ou crossing-over. Durante essa troca de fragmentos entre os cromossomos homólogos, há uma recombinação genética que gera variabilidade para o organismo. |
| D. | Diplóteno é a quarta subfase da Prófase I da meiose, onde os cromossomos homólogos começam a se separar após o crossing-over, permanecendo unidos apenas em alguns pontos de contato chamados quiasmas. Nesta fase, o envoltório nuclear se afasta, e a condensação dos cromossomos, que já estavam emparelhados, é evidente, com os quiasmas representando as regiões onde ocorreu a troca de material genético (permutação). |
| E. | A Diacinese é o estágio final da Prófase I da meiose, onde os cromossomos se condensam ao máximo, os quiasmas (pontos onde ocorreu o crossing-over) se tornam mais evidentes e o invólucro nuclear e o nucléolo se desintegram, preparando a célula para a Metáfase I da meiose. |

04. Os seres vivos são muitas vezes organizados em reinos, que são categorias que a Biologia utiliza para organizá-los de acordo com suas semelhanças estruturais e genéticas. Uma classificação clássica, mais antiga e amplamente ensinada, define a existência de Cinco Reinos: Monera, Protista, Fungi, Plantae e Animalia. Atualmente, uma classificação mais moderna inclui a divisão do Reino Monera em dois, resultando em seis reinos ou então adota-se uma classificação em três Domínios (Archaea, Bacteria e Eukarya), com várias divisões.

Muitos organismos conhecidos como Monera e Protista podem causar enfermidades em seres humanos, sendo objeto de pesquisa e interesse.

Assinale abaixo a alternativa CORRETA:

| | |
|----|--|
| A. | O Reino Monera inclui organismos que podem causar uma série de doenças humanas, como tétano, cólera, hanseníase, tuberculose, pneumonia, sífilis, gonorreia, meningite, febre maculosa e botulismo. |
| B. | Doenças causadas por protistas incluem malária, doença de Chagas, amebíase, giardíase, leishmaniose, toxoplasmose, tuberculose, meningite e hanseníase. |
| C. | O Reino Monera inclui organismos que podem causar uma série de doenças humanas, como tétano, histoplasmose, hanseníase, tuberculose, pneumonia, sífilis, gonorreia, meningite, febre maculosa e botulismo. |
| D. | Doenças causadas por protistas incluem malária, doença de Chagas, amebíase, giardíase, leishmaniose, toxoplasmose, tuberculose, meningite, criptococose e hanseníase. |
| E. | O Reino Monera inclui organismos que podem causar uma série de doenças humanas, como tétano, histoplasmose, candidíase, hanseníase, criptococose, sífilis, gonorreia, meningite, febre maculosa e botulismo. |

05. Fungos são organismos heterotróficos, eucariontes, que podem ser unicelulares ou multicelulares. Os fungos multicelulares são formados por filamentos chamados de hifas. Já foram confundidos com plantas e com animais, apresentam parede celular com quitina e não apresentam pigmentos fotossintéticos ou plastos. Considere as afirmativas abaixo, que envolvem fungos e seu modo de vida:

I. Formigas cortadeiras cultivam fungos em “jardins” de folhas. O fungo digere a celulose das folhas, produzindo açúcares que alimentam as formigas, que, por sua vez, protegem o fungo de predadores e concorrentes.

II. Os líquens são formados através da simbiose entre fungos e algas ou cianobactérias. Os líquens podem ser encontrados em diferentes tamanhos, cores e formas (folioso, fruticoso ou em crostas). Os líquens absorvem água e nutrientes dos vasos condutores das plantas onde estão aderidos, por meio de pequenas raízes, e utilizam esses recursos para realizar fotossíntese, e por isso os líquens não são considerados parasitas.

III. Micorrizas são associações mutualistas que acontecem entre fungos e bactérias nitrificantes (convertem a amônia, que é tóxica, em nitrato, uma forma que as plantas conseguem absorver facilmente para seu crescimento). As micorrizas se alojam nas raízes da maioria das plantas vasculares. Os fungos aumentam a capacidade de absorção de água e sais minerais por meio de suas hifas, e repassam essas substâncias para as bactérias, que, por sua vez, facilitam a passagem dessas substâncias para as plantas, juntamente com o nitrato convertido. As plantas, por sua vez, após realizarem fotossíntese, disponibilizam açúcares e aminoácidos imprescindíveis para a existência da micorriza.

IV. Ruminantes e fungos possuem uma relação simbiótica complexa e interdependente: os fungos são parte do microbioma ruminal, e ajudam a degradar fibras vegetais que os ruminantes não conseguem digerir sozinhos, especialmente em forragens de baixa qualidade. Em troca, os fungos se alimentam dos restos vegetais e beneficiam o animal. No entanto, alguns fungos podem produzir micotoxinas prejudiciais à saúde dos ruminantes e à eficiência da digestão.

Estão INCORRETAS apenas as afirmativas:

| | |
|----|----------|
| A. | I e II |
| B. | II e III |
| C. | III e IV |
| D. | I e III |
| E. | II e IV |

06. No texto abaixo, que apresenta um resumo do processo de reprodução de samambaias, alguns termos foram retirados:

“Na folha das samambaias existem, estruturas especializadas que aparecem como pequenos pontos pretos na superfície foliar. Nessas estruturas, são produzidos por meiose. Após a sua liberação e queda em um local propício, essas estruturas germinam, formando um bissexuado, verde e com formato semelhante a um coração. Essa estrutura, por sua vez, apresenta, nos quais é possível observar a oosfera, e anterídeos, que são responsáveis pela produção de vários. Na presença de água acontece, então, a fecundação e um zigoto é formado. O embrião inicia seu desenvolvimento e forma, então, um, que se enraíza no solo e dá início a um novo ciclo.”

Assinale a alternativa que contenha os termos que completem, RESPECTIVA E CORRETAMENTE, o texto.

| | |
|----|--|
| A. | esporos – soros – gametófito – oosferogônios – anterozoides – caule |
| B. | esporos – soros – coracoide – oosferoides – anterozoides – broto |
| C. | soros – esporos – gametófito – arquegônios – anterozoides – esporófito |
| D. | soros – esporos – esporófito – arquegônios – oozoides – gametófito |
| E. | esporos – soros – arquegônio – gametófitos femininos – oozoides – esporófito |

Prova de Filosofia – UENP 2026 (07-12)

07. “Uma das características do pensamento platônico que o diferenciam da tradição pitagórica é, segundo Aristóteles, a oposição entre a multiplicidade constante das coisas sensíveis e a universalidade dos princípios supremos. Esta característica tem como fundo o postulado de uma realidade metaempírica e supra-sensível [...]” (Bezerra da Cunha, Cícero. **Compreender Plotino e Proclo**. Petrópolis: Vozes, 2006.). O postulado de que trata a passagem anterior é o de um âmbito de Formas e Princípios. Ele se constitui como verdadeiro ser, fundamento de toda multiplicidade sensível, ela mesma inteiramente dependente das Formas. As Formas ou Ideias seriam, assim, em si mesmas e por si mesmas, enquanto os seres da multiplicidade sensível não seriam em si e por si mesmos: para virem a ser e para se manterem no ser, eles requerem participação *nas Formas*. Cessada a participação, corrompem-se e desaparecem.

Quanto à filosofia de Platão e conforme o trecho acima, indique a alternativa INCORRETA:

| | |
|----|--|
| A. | Há um âmbito ontológico que, para manter-se <i>sendo</i> , depende de outro. |
| B. | A filosofia de Platão se ocupa, entre outras, da questão do uno e do múltiplo. |
| C. | Uma realidade empírica fundamenta, em Platão, o supra-sensível com suas Formas e Princípios. |
| D. | As Formas são em si mesmas e por si mesmas; os entes da multiplicidade sensível, não. |
| E. | Os princípios supremos são marcados pela universalidade. |

08. Em **Indivíduo e cosmos na filosofia do renascimento** (Tradução: João Azenha Jr. São Paulo: Martins Fontes, 2001), Ernst Cassirer assim se refere à doutrina de Averróis: “O ato de pensar constitui-se justamente do fato de o eu libertar-se do isolamento que lhe é peculiar como mero ser vivente; consiste justamente do fato de o eu suplantar um tal isolamento e de fundir-se com a unidade do intelecto absoluto [...]. A viabilidade de tal fusão é postulada agora não apenas a partir do ponto de vista místico, mas também lógico, pois o verdadeiro sujeito do pensamento não é o indivíduo, não é o ‘si mesmo’, mas é um ser substancial, impessoal e comum a todos os seres pensantes; e a ‘ligação’ de tal ser com o eu individual permanece sendo uma ligação exterior e accidental.” O cristianismo medieval debateu com Averrois, para salvaguardar a alma individual; o pensamento renascentista, desde o italiano Petrarca, também o fez, em prol da individualidade. Sabemos que a filosofia moderna, notadamente com Descartes, situou no Eu o fundamento de todo o conhecimento.

Esse conjunto de afirmações permite afirmar, CORRETAMENTE:

| | |
|----|---|
| A. | A filosofia renascentista é uma filosofia cristã. |
| B. | Averróis é um pensador da modernidade. |
| C. | Contra o pensamento medieval e em vista de superá-lo, a filosofia moderna nascente se alia a Averróis. |
| D. | O princípio da subjetividade marca a filosofia renascentista assim como a nascente filosofia moderna. |
| E. | Para Averróis, o ato de pensar coincide com o isolamento do ego individual, que isolado se torna capaz de refletir sobre o mundo. |

09. Em artigo intitulado **Fronteiras do humano**, publicado *on line* pelo Hemispheric Institute, Maria Esther Macial, da UFMG, afirma, sobre o pensador Michel de Montaigne: “Nos ensaios ‘Da crueldade’ e ‘Apologia de Raymond Sebond’, Michel de Montaigne não apenas subverteu a concepção hierárquica de natureza – pautada na ideia do homem como animal racional e, portanto, superior aos demais –, como também contribuiu para a constituição de uma ética e uma política modernas sobre as relações entre os homens e os outros animais. Além disso, ele propiciou uma revisão crítica, fora dos domínios do antropocentrismo e do especismo, dos conceitos cristalizados de ‘humano’ e ‘humanismo’, antecipando muitas questões que, hoje, têm merecido destaque no âmbito dos estudos animais e da biopolítica. Para ele, entre nós e outros viventes existem relações que nos obrigam reciprocamente, o que o leva a defender o que poderíamos chamar de uma ética da convivência entre as espécies.”

Contemporaneamente, Peter Singer, teórico fundamental da bioética, escreve, em **Escritos sobre uma vida ética**: “[...] experiências que não servem qualquer propósito urgente devem acabar imediatamente”, ao passo que, “nos restantes campos de investigação, devemos, sempre que possível, tentar substituir as experiências que envolvem animais por métodos alternativos” (Trad. De Pedro Galvão et al. Lisboa: Dom Quixote, 2008.).

Com base nesses trechos, indique a alternativa INCORRETA:

| | |
|----|---|
| A. | Montaigne de algum modo antecipa a posição de Peter Singer sobre experiências com animais. |
| B. | A racionalidade, mesmo se aceita como distinção da espécie humana, não justifica a crueldade com outros seres sencientes. |
| C. | Montaigne defende o que se pode chamar de ética inter-espécies. |
| D. | A filosofia moderna não apresentou defensores dos direitos de animais não-humanos. |
| E. | Experiências médicas que provocam sofrimento evitável a animais ferem as teses tanto de Montaigne quanto de Singer. |

10. Afirma Lucas Honorato Braga, nos Anais do VI Congresso Internacional UFES/Paris-Est, em **Immanuel Kant e seus escritos sobre o terremoto de Lisboa de 1755**: “[...] o discurso kantiano acerca da tragédia de Lisboa busca tirar o fenômeno do nível transcendental para o domínio da ordem natural, ou seja, ao invés de procurarmos explicações na esfera ocultista, deveríamos procurar uma forma de coexistir com o risco de sua repetição.” Assim, “[...] ao apresentar explicações pautadas na natureza e na própria ação humana, o filósofo alemão se retira do debate acerca da Providência. O mundo, seus acasos e suas tragédias dizem ao respeito ao homem”, e por isso caberia aos seres humanos “construir soluções para sair de sua menoridade da qual são os próprios artífices”. Considerando o trecho acima e a concepção kantiana de menoridade – a incapacidade de valer-se de seu entendimento – bem como sua tese de que essa menoridade é, muitas vezes, de responsabilidade do indivíduo, que por preguiça ou medo evita o esclarecimento, indique a alternativa CORRETA:

| | |
|----|--|
| A. | Kant afirma que desastres naturais devem ser explicados pela via transcendental. |
| B. | ‘Menoridade’ nomeia, em Kant, exclusivamente a responsabilização da Providência divina por desastres naturais. |
| C. | O terremoto ocorrido em Lisboa, no ano de 1755, por ser um <i>fato</i> e não uma ideia, não se presta a considerações de índole filosófica. |
| D. | A posição kantiana sobre o terremoto de Lisboa coincide com as posições do ocultismo. |
| E. | A menoridade do homem leva-o, p.ex., a responsabilizar a Providência divina por desastres naturais, em vez de estudar suas causas físicas e prever a possibilidade de sua repetição. |

11. “Victor Hugo se limita a invectivas amargas e espirituosas contra o responsável pela deflagração do golpe de Estado. O acontecimento propriamente dito parece ser, para ele, como um raio vindo do céu sem nuvens. Ele vê no golpe apenas um ato de poder de um indivíduo isolado. Não se dá conta de que engrandece esse indivíduo, em vez de diminuí-lo, atribuindo-lhe uma capacidade de iniciativa pessoal que seria ímpar na história mundial. Proudhon, por sua vez, procura apresentar o golpe de Estado como resultado de uma evolução histórica precedente. Sorrateiramente, no entanto, a sua construção histórica do golpe de Estado se transforma numa apologia do herói do golpe de Estado. Desse modo, ele incorre no erro dos nossos assim chamados historiadores objetivos. Em contrapartida, eu demonstro como a luta de classes na França criou circunstâncias e condições que permitiram a um personagem medíocre e grotesco desempenhar o papel do herói.” MARX, Karl. **O 18 Brumário de Luís Bonaparte**. Prefácio à 2ª edição, 1869. Trad.: Nélio Schneider. São Paulo: Boitempo, 2011).

Com base no trecho acima, indique a alternativa INCORRETA:

| | |
|----|---|
| A. | A ausência de análise das condições históricas preparatórias a um golpe de Estado é uma falha nas pretensas explicações de Hugo e Proudhon. |
| B. | Onde Victor Hugo supõe a força individual de um governante para subverter a ordem política, Proudhon apõe a evolução histórica. |
| C. | Para Marx, a luta de classes é fundamento das condições dadas a Bonaparte para desempenhar, com o golpe do 18 Brumário, um papel histórico. |
| D. | Hugo e Marx divergem na consideração da grandeza histórica de Bonaparte. |
| E. | Proudhon teria procurado explicações do golpe de Estado limitando-se à objetividade histórica, isto é, à concatenação de fatos. |

12. No que se refere à crítica da concepção de conhecimento mantida pela tradição metafísica e pelo racionalismo filosófico, pode-se encontrar um primeiro aspecto de divergência em Nietzsche na sua interpretação da arte nos escritos influenciados pelo direcionamento temático de **O nascimento da tragédia**. Trata-se da interpretação pulsional da arte e da ciência, efetuada por meio da metafísica do artista em seu primeiro livro, no qual a arte grega é entendida como originária da manifestação de impulsos (Triebe) artísticos da natureza motivados pela vontade [...]ele afirma que o pensamento filosófico teria se originado do mesmo impulso criativo e de representação do existente que gerara a arte, todavia em uma versão inestética, voltada à produção de esquemas e conceitos. De acordo com esses pressupostos, a filosofia, em sua versão socrático-platônica, seria, em última análise, resultado de uma restrição pulsional.” (BARROS, Roberto. Fisiopsicologia e naturalização do conhecimento em Nietzsche. In **Cadernos Nietzsche** 36. São Paulo: USP, 2015.)

Sobre a raiz estética da caracterização do conhecimento, em Nietzsche, é CORRETO afirmar:

| | |
|----|--|
| A. | A interpretação pulsional da ciência é própria de Freud e combatida por Nietzsche. |
| B. | A metafísica do artista, apresentada em O nascimento da tragédia , interpreta pulsionalmente tanto a arte quanto a ciência. |
| C. | Para Nietzsche, a filosofia clássica grega, em especial Platão, entendeu o conhecimento como equivalente à arte, o artista como sábio capaz de governar a pólis ideal. |
| D. | A concepção de conhecimento mantida pela tradição metafísica e pelo racionalismo filosófico é chancelada por Nietzsche em O nascimento da tragédia . |
| E. | Para Nietzsche, a verdade do conhecimento é superior à verdade da percepção estética. |

Prova de Física – UENP 2026 (13-18)

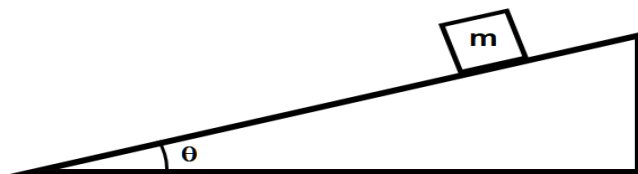
13. Um motociclista suspeito, movendo-se com velocidade constante de 72 km/h, ultrapassa um carro de polícia que trafega na mesma pista e no mesmo sentido. Quando o policial, dirigindo o carro, decide iniciar a perseguição, o motociclista já se encontra 50 m à sua frente. O carro de polícia parte, então, com velocidade inicial de 18 km/h e aceleração constante de 4 m/s^2 , com o objetivo de interceptar o suspeito. Despreze os tamanhos dos veículos e adote a trajetória retilínea. Assinale a alternativa CORRETA que mostra o tempo, contado a partir do início da perseguição, no qual o carro alcança a motocicleta.

| | |
|----|---|
| A. | 8 s |
| B. | 9 s |
| C. | 10 s |
| D. | 12 s |
| E. | O carro de polícia não consegue alcançar a motocicleta. |

14. Em um edifício, um dos sistemas de segurança do elevador utiliza uma mola ideal, instalada no fundo do poço, para amortecer a queda da cabine em caso de falha do sistema de freios. Em um teste periódico de segurança, um bloco de 200 kg é solto, a partir do repouso, de uma altura de 2,0 m acima da mola caindo em queda livre. Após o contato, a mola é comprimida até o bloco parar momentaneamente. Qual deve ser a constante elástica da mola para que sua compressão máxima não ultrapasse 0,5 m? Adote $g = 10 \text{ m/s}^2$.

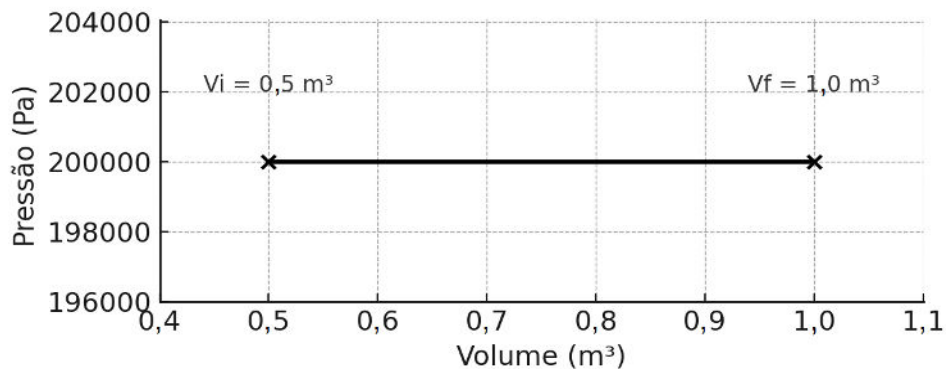
| | |
|----|-------------------------------|
| A. | $1,2 \times 10^4 \text{ N/m}$ |
| B. | $1,6 \times 10^4 \text{ N/m}$ |
| C. | $2,0 \times 10^4 \text{ N/m}$ |
| D. | $2,5 \times 10^4 \text{ N/m}$ |
| E. | $4,0 \times 10^4 \text{ N/m}$ |

15. Um bloco de massa m desliza num plano inclinado que forma um ângulo θ em relação à horizontal, conforme mostrado na figura abaixo. O coeficiente de atrito cinético entre o bloco e a superfície do plano é μ . Considerando a aceleração da gravidade igual a g e desprezando a resistência do ar, assinale a alternativa CORRETA que apresenta a expressão da aceleração do bloco ao descer o plano inclinado.



| | |
|----|---|
| A. | $a = g(\text{sen}\theta)$ |
| B. | $a = g(\text{sen}\theta - \mu \cos\theta)$ |
| C. | $a = g\sqrt{\text{sen}^2\theta - \mu \cos^2\theta}$ |
| D. | $a = g(\mu \text{sen}\theta + \cos\theta)$ |
| E. | $a = mg(\text{sen}\theta + \cos\theta)$ |

16. Um mecânico realiza um teste em um cilindro com pistão móvel contendo um gás ideal monoatômico. No início do teste, o gás ocupa um volume de $0,5 \text{ m}^3$ à temperatura de 300 K . Após aquecer o sistema fornecendo 250 kJ de calor, o pistão se desloca devido à expansão do gás no interior do cilindro, passando a ocupar um volume final de $1,0 \text{ m}^3$. O processo pode ser visualizado no diagrama P-V a seguir.



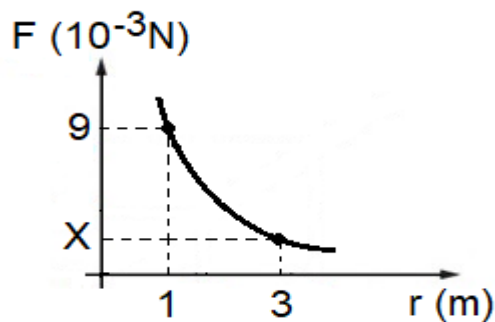
Despreze perdas por transferência de massa, atrito ou variação do calor específico e considere as afirmações abaixo referentes ao processo de expansão sofrido pelo gás:

- I. O trabalho realizado pelo gás na transformação é de 100 kJ .
- II. A temperatura final do gás é o dobro da sua temperatura inicial.
- III. Na transformação, a energia interna do gás diminuiu.

Com relação às afirmações acima, é CORRETO afirmar:

| | |
|----|----------------------------------|
| A. | Apenas I e II são verdadeiras. |
| B. | I, II e III são verdadeiras. |
| C. | Apenas II e III são verdadeiras. |
| D. | Apenas I é verdadeira. |
| E. | Apenas III é verdadeira. |

17. A Lei de Coulomb é uma lei experimental da Física, formulada pelo físico francês Charles Augustin de Coulomb em 1783. Ela descreve a força eletrostática F entre duas cargas puntiformes em função da distância r que as separa. O gráfico abaixo representa, de forma simplificada, a força F (em Newtons) em função da distância r (em metros) entre duas cargas puntiformes e fixas: q_1 e q_2 . Assinale a alternativa que indica CORRETAMENTE o valor numérico de X no gráfico.



| | |
|----|-----|
| A. | 0,5 |
| B. | 1 |
| C. | 2 |
| D. | 3 |
| E. | 6 |

18. Quando utilizamos um forno de micro-ondas para aquecer um alimento, este esquenta rapidamente devido à absorção da radiação pelas moléculas de água presentes na comida. As micro-ondas são ondas eletromagnéticas com comprimento de onda relativamente grande que também são utilizadas por satélites artificiais para comunicação e transmissão de dados. Sobre essas radiações e sua posição no espectro eletromagnético, assinale a alternativa INCORRETA.

| | |
|----|--|
| A. | As micro-ondas são formadas por campos elétrico e magnético oscilantes perpendiculares entre si. |
| B. | Micro-ondas possuem menos energia por fóton que a luz visível. |
| C. | Assim como todas as ondas eletromagnéticas, as micro-ondas se propagam no vácuo com a velocidade da luz. |
| D. | Micro-ondas são radiações de alta energia, capazes de ionizar as moléculas de água. |
| E. | As micro-ondas transportam energia e informação. |

FORMULÁRIO DE FÍSICA

$$\frac{V_1}{V_2} = \frac{N_1}{N_2}$$

V = tensão elétrica

N = número de espiras

$$\frac{r_1^3}{T_1^2} = \frac{r_2^3}{T_2^2}$$

r = distância do planeta ao sol

T = período da órbita

$$F = -Kx$$

F = força restauradora

K = constante da mola

x = deslocamento

$$\tau = F \cdot d$$

τ = trabalho

F = força

d = deslocamento

$$a_{med} = \frac{\Delta v}{\Delta t}$$

a_{med} = aceleração média

v = velocidade

t = tempo

$$p = \frac{F}{A}$$

p = pressão

F = força

A = área

$$F = G \frac{m_1 \cdot m_2}{r^2}$$

F = força gravitacional

G = constante da gravitação universal

m = massa

r = distância entre as massas

$$C = \frac{Q}{V}$$

C = capacitância

Q = carga elétrica

V = potencial elétrico

$$\Delta S = \frac{Q}{T}$$

ΔS = variação de entropia

Q = calor

T = temperatura

Prova de Geografia – UENP 2026 (19-24)

| | |
|--|--|
| 19. A dinâmica de uma bacia hidrográfica é afetada pela ocupação humana, especialmente em áreas urbanas. Áreas urbanas aumentam a impermeabilização do solo (asfalto e concreto) e alteram significativamente algumas etapas do ciclo hidrológico. O principal impacto da intensa impermeabilização do solo nas áreas urbanas, em relação à dinâmica da bacia hidrográfica, é: | |
| A. | O aumento da evapotranspiração, levando a uma redução da umidade atmosférica e chuvas mais concentradas. |
| B. | O aumento da infiltração da água no solo, resultando na elevação dos níveis dos aquíferos. |
| C. | O aumento do escoamento superficial e a diminuição da infiltração, elevando o risco e a frequência de enchentes. |
| D. | O desvio do fluxo dos rios para canais subterrâneos, reduzindo a necessidade de obras de drenagem. |
| E. | A maior retenção de água pela vegetação nativa remanescente, compensando o efeito da impermeabilização. |

| | |
|---|--|
| 20. O conflito envolvendo Israel e Palestina é um exemplo clássico de conflito territorial com profundas raízes históricas, religiosas e políticas. Ele ilustra como as disputas por limites e o controle sobre a terra moldam o espaço geográfico e as relações internacionais. Qual das alternativas abaixo melhor define a natureza primária do conflito territorial entre Israel e Palestina? | |
| A. | Uma disputa puramente religiosa, motivada pela posse de locais sagrados em Jerusalém, sem relevância para a organização política do território. |
| B. | Um conflito de caráter estritamente econômico, focado no controle das reservas de gás natural descobertas no Mar Mediterrâneo, perto da costa de Gaza. |
| C. | Uma luta pela hegemonia militar regional, em que ambos os lados buscam expandir suas áreas de influência sobre os recursos hídricos do Rio Jordão. |
| D. | Uma disputa pela soberania e delimitação de fronteiras, em que ambos reivindicam a soberania sobre o mesmo território. |
| E. | Um resultado direto da Guerra Fria, em que potências globais opostas financiam grupos rivais, mantendo o conflito ativo. |

| | |
|---|--|
| 21. O estado do Paraná se destaca no cenário nacional por uma economia diversificada, que combina o agronegócio, indústria e serviços, com alto grau de urbanização, além da diversificação energética. Considerando esse contexto, assinale a alternativa CORRETA: | |
| A. | A economia paranaense reflete um modelo que combina indústria moderna, agropecuária tecnificada, expansão logística, articulada por redes de transporte e energia, e presença de instituições de ensino superior distribuídas no estado. |
| B. | A indústria paranaense se concentra exclusivamente no setor automobilístico da Região Metropolitana de Curitiba, mantendo as demais regiões com base econômica primária e baixo dinamismo. |
| C. | A agropecuária do Paraná caracteriza-se por baixa produtividade e uso limitado de tecnologias, voltando-se majoritariamente para o consumo interno. |
| D. | O setor extrativista do Paraná, baseado na mineração metálica, é responsável pela maior parte das exportações do país. |
| E. | O processo de urbanização no estado é recente e concentrado nas capitais regionais, sem relação com a industrialização, o agronegócio e as instituições de ensino superior do estado. |

| | |
|---|--------------------------------|
| 22. Um(a) trabalhador(a) de Jacarezinho foi convocado(a) para uma reunião presencial em Campo Grande – Mato Grosso do Sul, marcada para as 15 horas (horário de Campo Grande). Sabendo que o Paraná está no fuso horário UTC-3 e o Mato Grosso do Sul está no fuso UTC-4, e que a viagem de carro dura cerca de 8 horas, qual deve ser o horário de saída de Jacarezinho para chegar 30 minutos antes da reunião? | |
| A. | 6h30 (horário de Jacarezinho). |
| B. | 7h30 (horário de Jacarezinho). |
| C. | 8h00 (horário de Jacarezinho). |
| D. | 5h00 (horário de Jacarezinho). |
| E. | 4h30 (horário de Jacarezinho). |

| | |
|---|---|
| 23. Nas últimas décadas o espaço agrário brasileiro passou por profundas transformações, especialmente com a expansão do agronegócio. Qual das alternativas melhor representa uma consequência desse processo para a organização territorial? | |
| A. | A valorização da agricultura familiar em larga escala. |
| B. | A redução da mecanização no campo. |
| C. | A diminuição da produção voltada para a exportação. |
| D. | A substituição do campo por áreas industriais. |
| E. | A concentração fundiária e o avanço sobre áreas naturais. |

| | |
|---|--|
| 24. A escala cartográfica e o uso de geotecnologias são cruciais para a gestão territorial e ambiental. Considere a necessidade de realizar um estudo de planejamento e gestão no município de Bandeirantes (PR), com dois objetivos distintos: 1 – Mapear o uso e cobertura do solo de todo o município em escala média, para fins de zoneamento agrícola; 2 – Avaliar a condição ambiental de áreas de nascentes em escala de detalhe, visando à recuperação dessas áreas. Para atender a esses dois objetivos, o geógrafo deve utilizar, respectivamente: | |
| A. | Imagens de drone para os dois objetivos, dada a agilidade do equipamento, que obtém imagens de forma rápida, inclusive de grandes áreas, com processamento e rápida geração de ortomosaicos. |
| B. | Um mapa temático em escala pequena para os dois objetivos, dado o nível de detalhamento exigido. |
| C. | Um mapa ou imagens de satélite em escala de aproximadamente 1:50 000 para o objetivo 1 e ortomosaico obtido de drones para o objetivo 2. |
| D. | Um mapa topográfico em escala grande para a análise do uso e cobertura do solo e um mapa em escala pequena para analisar as áreas de nascentes. |
| E. | Imagens de satélite de baixa resolução espacial, as quais garantem a observação de detalhe, e assim alcançar os objetivos 1 e 2. |

Prova de História – UENP 2026 (25-30)

| | |
|--|---|
| 25. Na afirmação “O Egito é uma dádiva do Nilo”, o historiador Heródoto se refere à importância do rio Nilo para a sociedade egípcia na antiguidade. Acerca da relação entre o Egito antigo e o rio Nilo, é CORRETO afirmar: | |
| A. | A inundação anual do rio Nilo fertilizava as terras que o margeavam. Essas eram utilizadas para a agricultura, que se tornou a principal atividade econômica do Egito na antiguidade. |
| B. | O rio Nilo possibilitou o desenvolvimento da indústria pesqueira no Egito durante a antiguidade. Essa foi a principal atividade econômica do país no período. |
| C. | A mineração de fascalagem era realizada nas margens do rio Nilo; apesar de ser uma técnica artesanal, possibilitou o desenvolvimento econômico e social do Egito. |
| D. | O rio Nilo liga o continente africano de norte ao sul, o que possibilitou que o Egito antigo fosse um grande entreposto comercial durante a antiguidade. |
| E. | Os ritos fúnebres no Egito antigo eram realizados nas margens do rio Nilo, os mortos eram cremados em barcas nas águas do rio. |

| | |
|--|--|
| 26. A Inconfidência Mineira, ou Conjuração Mineira, ocorrida na capitania de Minas Gerais ao final do século XVIII, foi: | |
| A. | Uma revolta popular proletária com o objetivo de abolir a distinção entre as classes sociais e a propriedade privada. |
| B. | Uma conspiração liderada pela elite cafeeira com o objetivo de abolir a escravidão no Brasil e proclamar uma constituição republicana. |
| C. | Uma revolta promovida pelas classes médias urbanas com o objetivo de abolir os impostos sobre o charque e proclamar a República no Brasil. |
| D. | Uma conspiração promovida pela elite socioeconômica de Minas Gerais, insatisfeita com a política fiscal régia para a mineração. |
| E. | Uma revolta dos africanos escravizados contra os maus-tratos, pela liberdade religiosa e o fim da escravidão nas áreas de mineração de Minas Gerais. |

27. “A partir de 1765 e até meados do século XIX, o território paranaense, por decisão da Coroa portuguesa, pertenceu à Capitania de São Paulo. Somente em 1853 o território do Paraná, que constituía a 5ª Comarca de São Paulo, conquistou a sua emancipação.” (SANTOS, Carlos Roberto Antunes dos. **Vida Material, Vida Econômica**. Curitiba: SEED, 2001. p. 30.).
Em relação à economia do Paraná durante a segunda metade do século XVIII e a primeira metade do século XIX, é CORRETO afirmar:

| | |
|----|--|
| A. | Em função de ser um território caracterizado pela pequena propriedade formada pela fixação de imigrantes europeus, não houve o uso de negros escravizados em atividades econômicas no Paraná durante o século XVIII e a primeira metade do século XIX. |
| B. | Durante a segunda metade do século XVIII e a primeira metade do século XIX, no Paraná, em especial nos Campos Gerais, predominavam as fazendas de criação de gado, que não empregavam mão de obra escrava. |
| C. | A economia do Paraná durante o século XVIII até meados do século XIX era caracterizada predominantemente pela produção de erva mate destinada à exportação com uso de mão de obra de imigrantes europeus. |
| D. | Em 1853, a economia do Paraná conheceu um período de grande expansão, marcado pela produção de café e a colonização do Norte e do Oeste do estado. |
| E. | Durante a segunda metade do século XVIII e a primeira metade do século XIX, além das áreas de economia de subsistência, nos Campos Gerais predominava a pecuária, que também era marcada pelo regime escravagista. |

28. Durante o século XX, grandes áreas situadas no Norte, Nordeste, Oeste e Sudeste do Paraná foram (re)ocupadas por pessoas oriundas de vários estados brasileiros e do exterior. Em relação a esse processo, é CORRETO afirmar:

| | |
|----|--|
| A. | Trata-se de um processo coordenado por companhias colonizadoras, como a Companhia de Terras Norte do Paraná, a Companhia Melhoramentos Norte do Paraná e a Industrial Madeireira Colonizadora Rio Paraná SA. Em função disso, não há registro de ocorrências de conflitos agrários no Paraná durante o século XX. |
| B. | Trata-se de um processo que foi coordenado pelo poder público em conjunto com diversas companhias colonizadoras. Uma de suas principais características foi a adoção de ações visando minimizar os impactos ambientais nas áreas de colonização. |
| C. | A fixação de migrantes e imigrantes ocorreu, em grande medida, por meio de companhias colonizadoras, como a Companhia de Terras Norte do Paraná, a Companhia Melhoramentos Norte do Paraná e a Industrial Madeireira Colonizadora Rio Paraná SA. Esse processo também envolveu, em diversos locais, conflitos pela posse e a propriedade da terra. |
| D. | A (re)ocupação de terras situadas no Norte, Noroeste, Oeste e Sudoeste do Paraná foi marcada por diversos conflitos pela posse da terra. Um dos conflitos mais emblemáticos foi a “Guerra do Porecatu”, entre colonos brancos e indígenas. |
| E. | Por ser um processo de colonização que ocorreu em regiões de “vazio demográfico”, as ações das companhias colonizadoras não impactaram negativamente nenhuma comunidade indígena no Paraná durante o século XX. |

29. “A Revolução Francesa foi um evento de grande alcance na história, ultrapassando as fronteiras da França e produzindo um impacto profundo não apenas na época dos acontecimentos, mas também muito tempo depois”. (MORAES, Luís Edmundo. **História Contemporânea**. Da Revolução Francesa à Primeira Guerra Mundial. São Paulo: Contexto, 2024.). Sobre a Revolução Francesa, é CORRETO afirmar:

| | |
|----|--|
| A. | Foi uma revolução que resultou na Guerra dos Sete Anos, um conflito ocorrido entre 1756 e 1763, que envolveu, de um lado, a Inglaterra e os Estados Unidos e, de outro, a França e a Espanha. |
| B. | Trata-se de um processo ocorrido no final do século XVIII, que envolveu os diversos grupos sociais da França, nobreza, clero e terceiro estado, e resultou no fim do absolutismo. |
| C. | Trata-se de um conflito social e religioso na França, ocorrido durante o século XVII, que ultrapassou suas fronteiras e influenciou a reforma protestante de Lutero na Alemanha. |
| D. | Foi uma revolução ocorrida na França em 1879, que resultou na queda da Bastilha e na consolidação do regime absolutista. |
| E. | Caracterizou-se por ser uma revolução burguesa, cujo slogan “liberdade, igualdade e fraternidade” reforçava a igualdade dos cidadãos perante a lei e a sua organização social segmentada nos seguintes grupos: nobreza, clero e terceiro estado. |

30. “Entre 1947 e 1962, os grandes impérios coloniais construídos pelas potências europeias ao longo do século XIX entraram em uma crise terminal”. (NAPOLITANO, Marcos. **História Contemporânea 2: do entreguerras à nova ordem mundial**. São Paulo: Contexto, 2023. p. 86.). Em relação à descolonização da África, é CORRETO afirmar:

| | |
|----|---|
| A. | Foi um processo que envolveu a resistência dos povos africanos e está relacionado, especialmente após a Segunda Guerra Mundial, ao enfraquecimento militar, político e econômico dos países europeus que dominavam territórios na África. |
| B. | Foi um processo que se caracterizou pelo fim da dominação europeia na África juntamente com o desaparecimento do racismo e da desigualdade econômica. |
| C. | Com exceção da África do Sul, marcada pelo <i>Apartheid</i> , a descolonização da África foi um processo pacífico, caracterizado pela ausência de guerras civis. |
| D. | Trata-se do resultado da resistência dos povos africanos contra o domínio europeu, o que culminou na criação de diversos países na África; sem a interferência dos Estados Unidos, da União Soviética ou a da ONU. |
| E. | Especialmente na África Subsaariana, a descolonização erradicou a fome que atingia as populações de países como a Etiópia e Moçambique. |

Considere o texto a seguir para as questões 31 a 36.

We may be losing our attention span – here are 4 science-backed ways to get it back

By Rosie McCall

Oct 13, 2025, 6:45 PM

Not long ago, there were reports comparing human attention spans unfavorably to those of a fish. It was claimed the average attention span for a goldfish was just nine seconds – a whole second longer than the average attention span for a person. First, it was an unfair attack on goldfish, who have demonstrated an impressive capacity for memorizing directions. Second, if you manage to get past the second paragraph of this article, you may have just proved the stat wrong.

The evidence on whether or not the average attention span is in fact declining is mixed and inconclusive, with some evidence suggesting that being chronically online or routinely juggling different types of media affects cognition.

Regardless on whether or not it is the case, many people certainly seem to feel their attention span is decreasing – according to a survey conducted by Kings College London in 2022, almost half (49 percent) of respondents admitted to feeling like their attention span was worse than it used to be, while one in two (51 percent) thought technology is having a negative impact on young people’s attention.

The good news is that if you do feel your attention span is waning, there are scientifically backed techniques to help you step it up a gear.

1. Take a break to improve attention span

While it may seem counterintuitive, there is evidence that taking a break can improve your attention. According to Gloria Mark – a psychologist whose research suggests the average attention span on any screen has plummeted from two and a half minutes in 2004 to 47 seconds – taking regular breaks can increase energy levels and attentional capacity, enabling us to be more productive. [...]

The type of break may also impact its effectiveness. There is some evidence that having a laugh can improve concentration, with results from one study suggesting that exposure to humor increases persistence when completing a task later on. Meanwhile, other research has shown that exercise breaks can increase on-task attention and concentration, while stepping out into nature boosts working memory.

2. Add meditation and mindfulness to your routine

Research has shown that incorporating mindfulness and meditation into your daily routine may improve attention and working memory. Indeed, according to a study published in *Consciousness and Cognition*, it is possible to reap cognitive benefits after just four days of meditation. The practice has been associated with reduced levels of stress, which has been shown to adversely affect cognition and attention levels.

3. Healthy lifestyle can improve focus

Maintaining a healthy lifestyle is beneficial for a whole host of reasons, and attention is one of them. Researchers writing in *Comprehensive Physiology* emphasized the role of diet and exercise when it comes to cognitive health and attention, stating: “More active or higher fit individuals are capable of allocating greater attentional resources toward the environment and are able to process information more quickly.”

Equally, it is important to keep a regular sleep schedule, with research suggesting that “consistent, stable sleep of at least seven hours/night improves working memory.”

More specifically, berries, omega-3, and, perhaps less surprisingly, caffeine have all been linked to a higher attention span.

4. Add calming aspects to your environment

Making certain changes to your workspace could help boost your attention, whether by adding plants or painting your home office a calming shade of blue. Evidence suggests color may impact your ability to pay attention, with research indicating cooler hues improve attention and memory.

When it comes to music, the evidence is mixed, but this may depend on the type of music you listen to. Recent research has linked slow beat music to “attentional orienting and the ability to focus on relevant targets while ignoring distractors,” while other studies have suggested music with lyrics could have a negative effect on concentration.

Source: <https://www.discovermagazine.com/we-may-be-losing-our-attention-span-here-are-4-science-backed-ways-to-get-it-back-48139>

31. Assinale a alternativa CORRETA com relação a informações presentes no texto.

| | |
|----|--|
| A. | Uma pesquisa conduzida pelo Kings College London em 2022 constatou que 49% dos entrevistados perceberam que sua atenção deteriorou, enquanto 51% consideraram que a tecnologia estava tendo um impacto negativo na atenção dos jovens. |
| B. | Uma pesquisa realizada pela psicóloga Gloria Mark comprovou que o tempo médio de atenção diante de qualquer tela, atualmente, é de dois minutos e 47 segundos, índice que pode piorar se os jovens fizerem pausas para descansar, pois acabam perdendo a concentração. |
| C. | Um artigo científico publicado na revista <i>Consciousness and Cognition</i> comprova que o peixe dourado tem um tempo médio de atenção de nove minutos, um minuto a mais que o tempo médio de atenção de pessoas que usam diferentes tipos de mídia. |
| D. | Um artigo científico publicado na revista <i>Comprehensive Physiology</i> comprovou que exercícios físicos associados a uma dieta de frutas aumentam os níveis de concentração durante a leitura, ao passo que a ingestão de cafeína reduz o tempo médio de atenção. |
| E. | As pesquisas mais recentes são unânimes em afirmar que a música com batida lenta favorece a distração na leitura, ao passo que músicas de ritmo rápido e com letras aceleram o pensamento e promovem a retenção de informações. |

32. Considerando o teor do texto, assinale a alternativa que melhor traduz o trecho a seguir:

“The good news is that if you do feel your attention span is waning, there are scientifically backed techniques to help you step it up a gear.”

| | |
|----|--|
| A. | As boas notícias fazem você sentir que sua atenção está se expandindo; por isso, há técnicas que ajudam a ver apenas o lado positivo das notícias, mas sem qualquer respaldo científico. |
| B. | A boa notícia é aquela que faz você sentir que sua atenção está aumentando, porque, cientificamente, nenhuma técnica pode ajudá-lo a melhorar a atenção. |
| C. | A boa notícia é aquela que chama sua atenção de uma forma criativa, conforme técnicas cientificamente comprovadas que possam ajudá-lo a selecionar as informações. |
| D. | A boa notícia é que, se você sente que sua capacidade de atenção está diminuindo, existem técnicas com respaldo científico para ajudá-lo a melhorá-la. |
| E. | A boa notícia é que, se você sente que sua atenção não dura muito, existem técnicas que o ajudam a evitar informações de cunho científico, as quais estimulam o desinteresse. |

33. Assinale a alternativa que contém a descrição CORRETA com relação aos elementos linguísticos presentes no trecho a seguir:

“The evidence on whether or not the average attention span is in fact declining is mixed and inconclusive, with some evidence suggesting that being chronically online or routinely juggling different types of media affects cognition. Regardless on whether or not it is the case, many people certainly seem to feel their attention span is decreasing [...]”

| | |
|----|---|
| A. | The phrase “whether or not” is used in statements to show that the first option is more important than the second one. |
| B. | The word “average” is a noun meaning “excessive” and refers to results of research on the effect of social media on people’s health. |
| C. | The words “declining” and “decreasing” have the same meaning, indicating that the attention span is gradually becoming worse or lower. |
| D. | The words “chronically” and “routinely” are adjectives related to the action or effect of different types of media on average attention span. |
| E. | The word “regardless” is formed by adding the prefixes “re-” and “-less” to the stem word, meaning “full of regard”. |

34. Analise se as afirmações I a VI, abaixo, são verdadeiras (True) ou falsas (False) e assinale a opção que apresenta a sequência CORRETA das respostas.

I. In “[...] there were reports comparing human attention spans unfavorably to **those** of a fish”, the highlighted word refers to “reports”.

II. In “**Take** a break to improve attention span” and “**Add** meditation and mindfulness to your routine”, the highlighted words are verbs in the imperative form and express advice.

III. In “**While it** may seem counterintuitive, taking a break can improve your attention”, “while” has temporal meaning, and “it” refers to “attention”.

IV. In “It **was claimed** the average attention span for a goldfish was just nine seconds”, the highlighted verb is in the passive voice, expressing a focus on the result of the action.

V. The sentence “[...] if you manage to get past the second paragraph of this article, you may have just proved the stat wrong” contains a conditional clause.

VI. In “Healthy lifestyle **can** improve focus” and “Making certain changes to your workspace **could** help boost your attention”, the highlighted words adverbs which express deduction.

| | |
|----|--|
| A. | I. False; II. True; III. True; IV. True; V. False; VI. False |
| B. | I. False; II. True; III. False; IV. True; V. True; VI. False |
| C. | I. False; II. False; III. True; IV. True; V. False; VI. True |
| D. | I. True; II. True; III. False; IV. False; V. True; VI. False |
| E. | I. True; II. False; III. False; IV. True; V. False; VI. True |

35. Considere o trecho a seguir e assinale a alternativa INCORRETA.

“Researchers writing in *Comprehensive Physiology* emphasized the role of diet and exercise when it comes to cognitive health and attention, stating: “More active or higher fit individuals are capable of allocating greater attentional resources toward the environment and are able to process information more quickly. Equally, it is important to keep a regular sleep schedule [...]”

| | |
|----|---|
| A. | O trecho “the role of diet and exercise when it comes to cognitive health and attention” tem a função de objeto do verbo “emphasized” e pode ser traduzido como “o papel da dieta e do exercício quando se trata de saúde cognitiva e atenção”. |
| B. | As expressões “capable of” e “able to” têm significado similar, indicando a capacidade de indivíduos mais ativos e em forma de prestar atenção ao ambiente e de processar informações mais rapidamente. |
| C. | A forma verbal “allocating” está no gerúndio, caracterizado pelo acréscimo da terminação “- ing”, seguindo a regra do inglês de usar o gerúndio quando o verbo vier após uma preposição ou após uma expressão que termine em preposição. |
| D. | A construção “a regular sleep schedule” tem a função de objeto do verbo “to keep”, e o termo “schedule”, especificamente, significa “horário” ou “programa”, de forma que “to keep a regular sleep schedule” pode ser traduzido como “manter uma rotina regular de sono”. |
| E. | A expressão “more active” está no grau comparativo, enquanto os adjetivos “higher” e “greater” estão no grau superlativo, e todas essas construções referem-se à comparação da qualidade do sono entre indivíduos saudáveis e indivíduos sedentários. |

36. Assinale a alternativa que NÃO contém técnica(s) para melhorar a atenção e a concentração mencionada(s) no texto.

| | |
|----|---|
| A. | Rir, ouvir música e fazer meditação. |
| B. | Fazer exercícios físicos e cuidar da alimentação (ingerir certos alimentos). |
| C. | Ter contato com a natureza e ter uma rotina regular de sono. |
| D. | Divertir-se com jogos eletrônicos que estimulem a concentração e a memória. |
| E. | Colocar plantas no local de trabalho ou pintá-lo com um tom calmante de azul. |

Prova de Língua Portuguesa e Literatura Brasileira – UENP 2026 (37-42)

Considere o fragmento de texto a seguir para as questões 37 e 38:

“Tinha que dar conta da casa, da cozinha, dos filhos e do marido. Ficar presa me sugava. Fazia o serviço doméstico mil vezes. Nunca estava bom o suficiente. O trabalho nunca acabava”, lembra.

A “solidão invisível” vivida por Quitéria é a realidade de muitas donas de casa brasileiras. O sentimento é complexo, pois não se refere a um isolamento físico, mas emocional e espiritual. A mulher sente o apagamento da identidade e a falta de reconhecimento pelo trabalho doméstico.

“Uma ausência de ser pela presença constante do outro, que precisa ser sempre cuidado. O outro é prioridade. É uma solidão de si mesma, de uma identidade, de realizações e de escolhas próprias”, define a diretora executiva do Conselho Regional de Psicologia de São Paulo (CRP-SP), Talita Fabiano de Carvalho.

Fonte: Fragmento de texto produzido por Luísa Giraldo, publicado no *site* do jornal Estadão (www.estadao.com.br).

| | |
|---|---|
| 37. Assinale a alternativa que apresenta uma análise CORRETA do fragmento de texto acima. | |
| A. | Trata-se de um fragmento de entrevista com Quitéria, que relembra com saudosismo e angústia os tempos vividos como dona de casa. |
| B. | O texto é predominantemente descritivo e tem como temática central as doenças mentais desenvolvidas por mulheres que estiveram sempre aos cuidados de sua família. |
| C. | Pelo contexto linguístico, é possível deduzir que a fala apresentada no 1º parágrafo é de Talita, que relembra sua vivência como uma forma de justificar o que diz no 3º parágrafo. |
| D. | Trata-se de um fragmento de reportagem cuja temática central gira em torno da solidão invisível vivenciada por donas de casa que dedicaram suas vidas aos cuidados do lar e dos familiares. |
| E. | Todas as aspas usadas no fragmento servem para indicar a intertextualidade explícita, que ocorre quando o texto é explicitamente atribuído a outrem. |

| | |
|---|---|
| 38. Assinale a alternativa que apresenta uma análise correta do fragmento de texto acima. | |
| A. | Na passagem “Tinha que dar conta da casa, da cozinha, dos filhos e do marido. Ficar presa me sugava” (1º §), observa-se relação de causa, no 1º período, e de consequência, no 2º, de modo que o 2º período poderia ser introduzido por “pois”, mantendo-se o sentido original. |
| B. | Em “ pois não se refere a um isolamento físico, mas emocional e espiritual” (2º §), enquanto a primeira conjunção introduz uma finalidade, a segunda é responsável por introduzir uma contrajunção, podendo ser substituída por “no entanto”, mantendo-se o sentido original. |
| C. | A expressão “a mulher” (2º §) é usada com valor genérico para representar as mulheres que vivem situações semelhantes à de Quitéria, cuja experiência exemplifica uma realidade coletiva de apagamento da identidade e de falta de reconhecimento do trabalho doméstico. |
| D. | O “outro” (3º §), na fala de Talita Fabiano de Carvalho, faz referência especificamente aos maridos, que são apresentados como aqueles que mais demandam cuidado constante e acabam sendo tutelados por suas esposas. |
| E. | A ocupação profissional de Talita Fabiano de Carvalho (3º §) é irrelevante para a construção do texto, uma vez que a esfera jornalística deve estar sempre aberta para qualquer um que queira apresentar suas opiniões, independentemente do assunto tratado. |

39. Assinale a alternativa que apresenta uma análise INCORRETA a respeito deste parágrafo:

Além da luta constante por uma prestação de cuidados adequados, o estigma em torno da saúde mental continua a ser um obstáculo persistente. Muitas pessoas ainda enfrentam discriminação e preconceito quando procuram ajuda para a saúde mental, o que por vezes **pode** desincentivar a procura de ajuda especializada. Este tipo de obstáculos **deve** ser evitado através de uma abordagem aberta e descomplicada em relação a este tema, **isto é**, encarando a saúde mental como parte integral do nosso bem-estar geral e não como algo a ser ignorado ou escondido. **Isto é** precisamente o que nos diz o lema do Dia Mundial da Saúde Mental: “a saúde mental é um direito humano universal”.

Fonte: Fragmento de texto produzido por João Vian, publicado no *site* A verdade (www.averdade.com), em 11/10/2023.

| | |
|----|--|
| A. | Trata-se de um parágrafo de texto explicitamente argumentativo em que o autor apresenta fatos e interpretações na direção do argumento de que a saúde mental é um direito universal e da necessidade de combater o estigma sofrido por quem é acometido por doenças mentais. |
| B. | A partir da temática central do texto – as políticas públicas de saúde no Brasil –, o autor indica que o preconceito sofrido por quem é acometido por doenças mentais é a principal causa para não se procurar ajuda especializada, que é amplamente acessível no Brasil. |
| C. | O verbo modalizador ‘poder’ é importante para a linha argumentativa do texto, pois suaviza a afirmação ao apresentar um argumento sobre um desdobramento possível, preparando o leitor para a conclusão de que o estigma é, de fato, um obstáculo social relevante. |
| D. | O verbo modalizador ‘dever’ confere força argumentativa ao texto e revela o posicionamento do autor em relação à forma como as doenças mentais devem ser vistas, o que se articula com a ideia de que a saúde mental é um direito humano universal. |
| E. | A expressão “isto é” do 3º período é reformulativa e tem valor aproximado de “ou seja”, diferente do que ocorre no 4º período, em que se tem, em “Isto é”, um pronome que ocupa a posição de sujeito seguido por um verbo de ligação. |

40. Com relação às características gerais da Segunda Geração do Romantismo no Brasil, assinale a alternativa CORRETA.

| | |
|----|--|
| A. | Tendência a revisar o passado brasileiro, num movimento que tenta ressignificar personagens históricas célebres. |
| B. | Recurso a jogos de palavras, inversões sintáticas, rimas internas e externas. |
| C. | Ambientação tétrica e noturna, valorização da boemia e experiências mórbidas. |
| D. | Valorização de um passado heroico no qual a figura do indígena brasileiro é idealizada. |
| E. | Imitação de modelos europeus do século XVI, em que a reabilitação da epopeia é o ponto central. |

41. Entre as variadas realizações artísticas do Arcadismo brasileiro, um gênero foi bastante cultivado, mormente nos últimos anos dessa escola literária. Trata-se da/do:

| | |
|----|---|
| A. | Epopeia, obra de autores como Basílio da Gama e Santa Rita Durão. |
| B. | Soneto, criações trabalhadíssimas por Olavo Bilac e Alphonsus de Guimaraens. |
| C. | Ditirambo, realizados por Gonçalves de Magalhães e Gonçalves Dias. |
| D. | Romance, gênero introduzido por Teixeira e Souza e cultivado por outros escritores. |
| E. | Autobiografia ficcional, gênero que tem em Pedro Nava seu maior expoente. |

42. No início do conto “As formigas”, de Lygia Fagundes Telles, lemos o seguinte:

“Quando minha prima e eu descemos do táxi já era quase noite. Ficamos imóveis diante do velho sobrado de janelas ovaladas, iguais a dois olhos tristes, um deles vazado por uma pedrada. Descansei a mala no chão e apertei o braço da prima.

— É sinistro.

Ela me impeliu na direção da porta. Tínhamos outra escolha? Nenhuma pensão nas redondezas oferecia um preço melhor a duas pobres estudantes, com liberdade de usar o fogareiro no quarto, a dona nos avisara por telefone que podíamos fazer refeições ligeiras com a condição de não provocar incêndio. Subimos a escada velhíssima, cheirando a creolina.

— Pelo menos não vi sinal de barata — disse minha prima.

A dona era uma velha balofa, de peruca mais negra do que a asa da graúna. Vestia um desbotado pijama de seda japonesa e tinha as unhas aduncas recobertas por uma crosta de esmalte vermelho-escuro descascado nas pontas encardidas. Acendeu um charutinho.

— É você que estuda medicina? — perguntou soprando a fumaça na minha direção.

— Estudo direito. Medicina é ela. (...)”

(TELLES, Lygia Fagundes. As formigas. In: *Seminário dos ratos*. São Paulo: Companhia das Letras, 2009. p. 7)

No trecho em análise, observa-se que Lygia lança mão de um procedimento comum na literatura. Assinale a alternativa que descreve CORRETAMENTE esse procedimento.

| | |
|----|---|
| A. | O uso do discurso indireto, procedimento no qual o narrador monopoliza o que é dito. |
| B. | A criação de sinestésias, recurso estilístico no qual os sentidos humanos se confundem. |
| C. | A antropomorfização, ou seja, animais e objetos adquirem emoções tipicamente humanas. |
| D. | A <i>prolepse</i> , recurso narrativo que antecipa ao leitor o desfecho da história desde seu início. |
| E. | A citação de um trecho célebre de um romance canônico do Romantismo brasileiro. |

Prova de Matemática – UENP 2026 (43-48)

43. Considere os seguintes algarismos: 0, 1, 2, 3, 4 e 5. Quantos números naturais de quatro algarismos e pares conseguimos formar utilizando esses algarismos?

| | |
|----|-------|
| A. | 120. |
| B. | 360. |
| C. | 540. |
| D. | 648. |
| E. | 1080. |

44. Considere a seguinte equação:

$$sx^2 + \frac{1}{3}y^2 + \frac{2}{3}x - 2y + t = 0$$

Para que tal equação represente uma circunferência, quais devem ser os valores de s e t ?

A. $s = \frac{1}{3}$ e $t < \frac{10}{3}$.

B. $s \neq \frac{1}{3}$ e $t < \frac{10}{3}$.

C. $s \neq \frac{1}{3}$ e $t > \frac{10}{3}$.

D. $s = \frac{1}{3}$ e $t = \frac{10}{3}$.

E. $s = \frac{1}{3}$ e $t > \frac{10}{3}$.

45. Uma fábrica de peças automotivas pretende adquirir determinado modelo de máquina para aumentar a sua produção. Nas especificações desse modelo de máquina consta que uma unidade produz 15 mil peças, se funcionar por 4 horas. Para produzir 26.250 peças, duas unidades dessa máquina deverão funcionar por quantas horas?

A. 1,75 hora.

B. 2,5 horas.

C. 3,5 horas.

D. 4 horas.

E. 7 horas.

46. Observe, na tabela a seguir, o registro feito pela professora Lúcia das notas das avaliações de Matemática realizadas por dez alunos que ficaram em recuperação:

| Aluno(a) | Nota |
|---------------|------|
| Antônio | 8,5 |
| Amora | 7,75 |
| Bento | 5,5 |
| Beatriz | 4 |
| Diego | 6,5 |
| Eliana | 2,5 |
| Joice | 9,75 |
| Maria Eduarda | 6,5 |
| Pedro | 3,75 |
| Thiago | 4,25 |

Quais são os valores da Média Aritmética, Moda e Mediana referentes às notas desses dez alunos?

A. Média Aritmética: 5,9; Moda: 6; Mediana: 6,5.

B. Média Aritmética: 5,9; Moda: 6,5; Mediana: 6.

C. Média Aritmética: 6,5; Moda: 6; Mediana: 5,9.

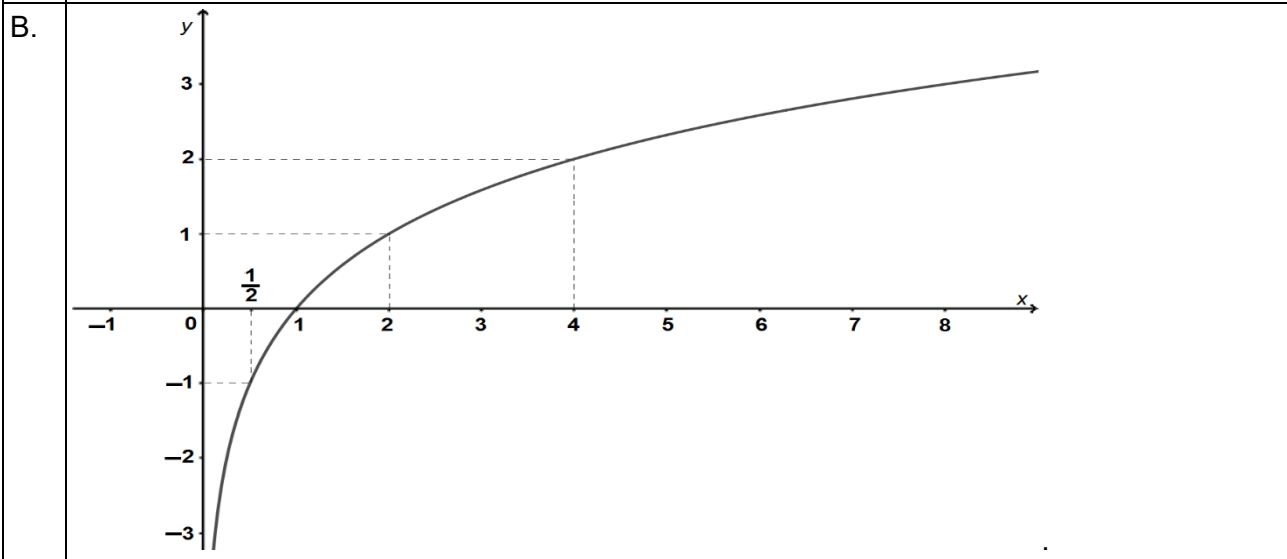
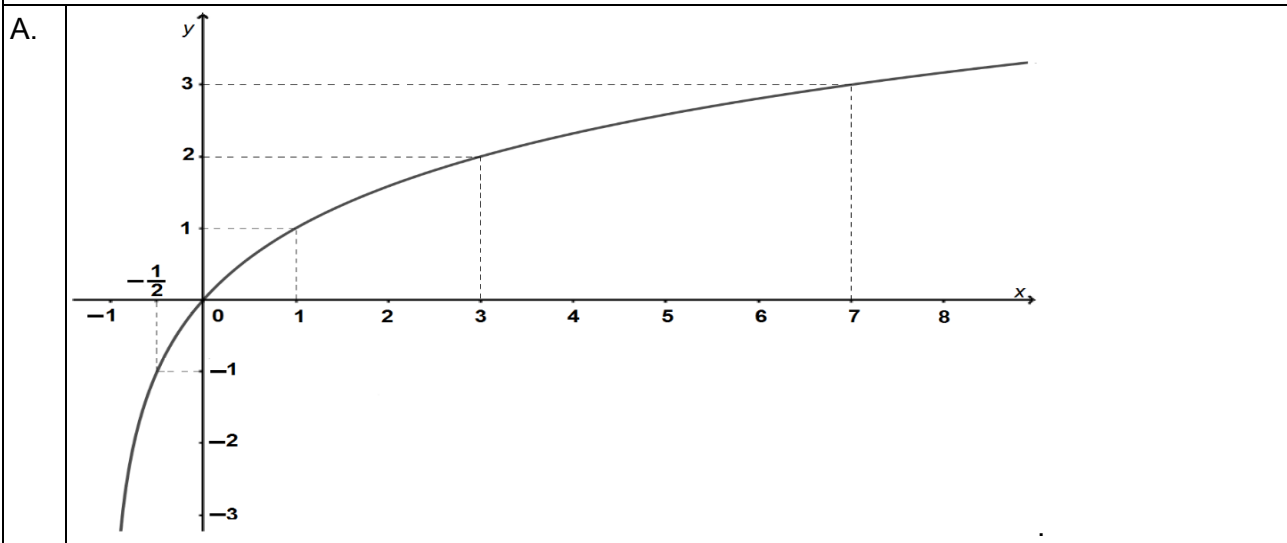
D. Média Aritmética: 6; Moda: 6,5; Mediana: 5,9.

E. Média Aritmética: 6,5; Moda: 5,9; Mediana: 6.

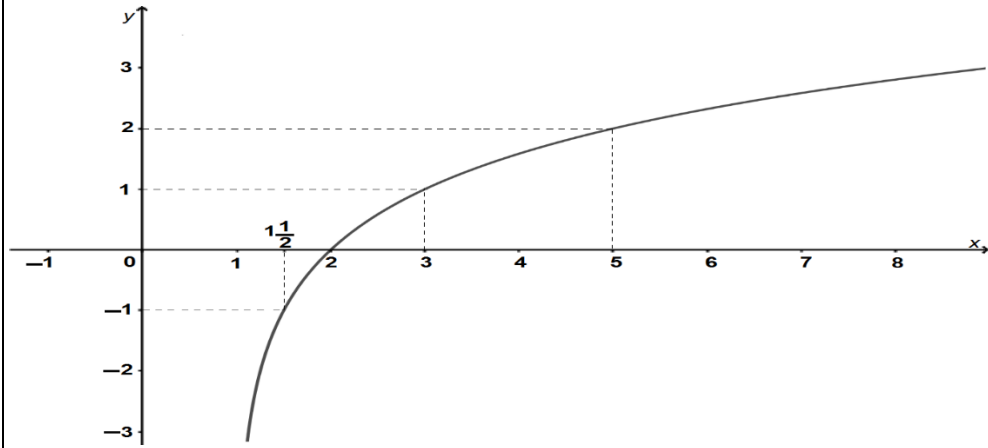
47. Para que um reservatório cilíndrico de raio igual a 10 metros comporte, em sua capacidade máxima, 1.600.000 litros de água, qual deve ser a sua altura aproximada? Considere $\pi = 3,14$.

- | | |
|----|-------------|
| A. | 3,9 metros. |
| B. | 4,2 metros. |
| C. | 4,5 metros. |
| D. | 4,8 metros. |
| E. | 5,1 metros. |

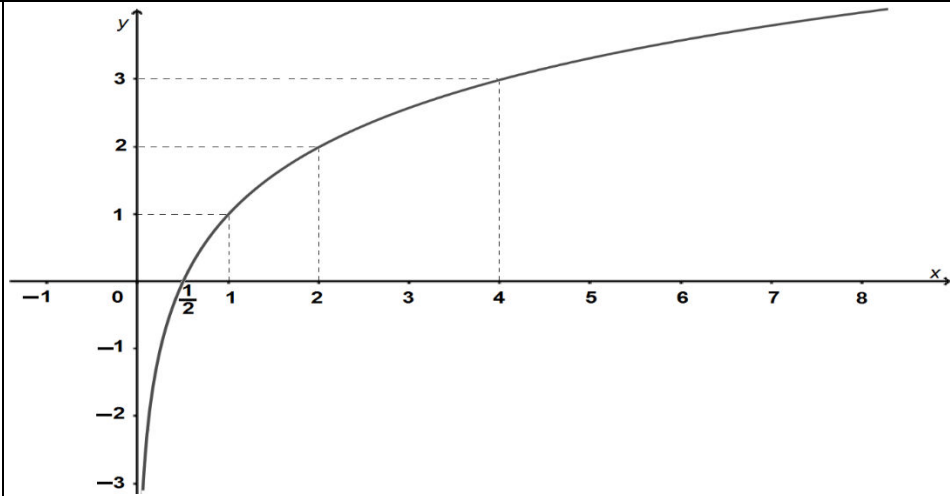
48. Qual dos gráficos a seguir representa a curva da função $y = f(x) = \log_2(x) + 1$?



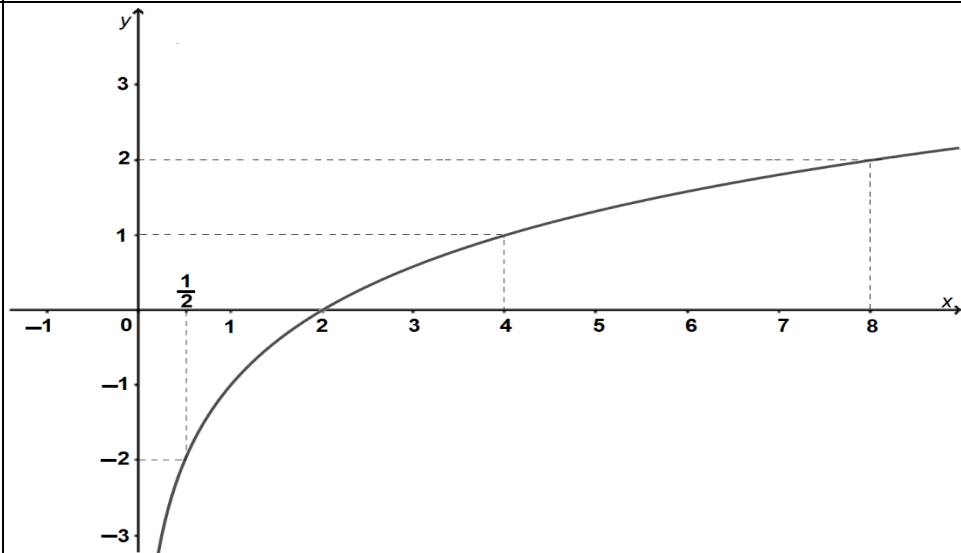
C.



D.



E.



Prova de Química – UENP 2026 (49-54)

49. Considere as afirmações abaixo sobre matéria e suas transformações:

- I. A fusão do gelo é um exemplo de transformação física, pois não altera a composição da substância.
- II. A mistura de água e sal é uma mistura heterogênea, pois apresenta duas fases visíveis.
- III. A queima da madeira é um exemplo de transformação química, pois resulta na formação de novas substâncias.
- IV. O ar atmosférico é considerado uma mistura homogênea.

Estão CORRETAS:

| | |
|----|---------------------|
| A. | Apenas I e II. |
| B. | Apenas II e III. |
| C. | Apenas I, III e IV. |
| D. | Apenas III e IV. |
| E. | I, II, III e IV. |

50. Considere os elementos **sódio (Na, Z = 11)** e **cloro (Cl, Z = 17)**. Analise as afirmações a seguir:

- I. O sódio possui maior raio atômico que o cloro, pois está mais à esquerda na tabela periódica.
- II. A energia de ionização do cloro é maior que a do sódio, pois seus elétrons de valência estão mais próximos do núcleo.
- III. O sódio tende a ganhar 1 elétron, formando cátion, enquanto o cloro tende a perder 1 elétron, formando ânion.
- IV. A eletronegatividade do sódio é maior que a do cloro, pois está no mesmo período.
- V. A distribuição eletrônica do sódio é $1s^2 2s^2 2p^6 3s^1$, enquanto a do cloro é $1s^2 2s^2 2p^6 3s^2 3p^5$.

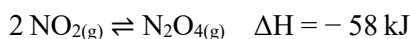
Estão CORRETAS:

| | |
|----|----------------------|
| A. | Apenas I, II e III. |
| B. | Apenas II, III e IV. |
| C. | Apenas I, IV e V. |
| D. | Apenas I, II e V. |
| E. | Apenas II e V. |

51. Considere os compostos a seguir: NaCl, H₂O, CO₂ e CH₄. Assinale a alternativa CORRETA sobre os tipos de ligações e polaridade presentes nesses compostos:

| | |
|----|---|
| A. | NaCl apresenta ligações covalentes, H ₂ O apresenta ligações iônicas, CO ₂ apresenta ligações metálicas e CH ₄ apresenta ligações covalentes. |
| B. | NaCl apresenta ligações iônicas, H ₂ O é polar e apresenta ligações covalentes, CO ₂ é apolar e apresenta ligações covalentes e CH ₄ é apolar e apresenta ligações covalentes. |
| C. | NaCl apresenta ligações covalentes, H ₂ O é apolar e apresenta ligações covalentes, CO ₂ apresenta ligações iônicas e CH ₄ apresenta ligações iônicas. |
| D. | NaCl apresenta ligações iônicas, H ₂ O é apolar e apresenta ligações covalentes, CO ₂ é polar e apresenta ligações covalentes e CH ₄ é apolar e apresenta ligações covalentes. |
| E. | NaCl apresenta ligações metálicas, H ₂ O e CO ₂ apresentam ligações iônicas e CH ₄ é polar e apresenta ligações covalentes. |

52. O gás dióxido de nitrogênio, NO₂, é um poluente atmosférico de coloração marrom-avermelhada que, em determinadas condições, pode se dimerizar formando o tetróxido de dinitrogênio, N₂O₄, um gás incolor. O equilíbrio químico entre esses dois gases é representado pela equação:



Um grupo de estudantes realizou o seguinte experimento em um recipiente fechado e transparente:

1. Inicialmente, introduziu-se apenas NO₂(g) observando-se a formação de uma coloração marrom intensa.
2. Após alguns minutos, o sistema adquiriu coloração mais clara, indicando o estabelecimento do equilíbrio.
3. Em seguida, os alunos resfriaram o sistema.

Após essa modificação, a coloração do gás tornou-se ainda mais clara.

Com base nessas informações e nos princípios do equilíbrio químico, assinale a alternativa CORRETA:

| | |
|----|--|
| A. | O resfriamento do sistema deslocou o equilíbrio para o lado endotérmico, aumentando a concentração de NO ₂ (g). |
| B. | O resfriamento fez com que a reação se deslocasse para a direita, diminuindo a quantidade de N ₂ O ₄ (g), e intensificando a cor marrom. |
| C. | O equilíbrio não se alterou, pois a temperatura não interfere em sistemas gasosos fechados. |
| D. | O resfriamento provocou o deslocamento do equilíbrio para o lado com maior número de mols gasosos, escurecendo o sistema. |
| E. | O resfriamento favoreceu o sentido exotérmico, aumentando a formação de N ₂ O ₄ (g), o que explica o clareamento da mistura gasosa. |

53. Você precisa preparar uma **solução aquosa de sacarose (C₁₂H₂₂O₁₁)** para uso em um experimento. A **concentração desejada** é de **0,20 mol/L**, e o **volume final** da solução deve ser de **250 mL**. Após preparar a solução, você retirou **10 mL** dessa solução e a transferiu para um **balão volumétrico de 100 mL**, completando o volume com água destilada.

Com base nessas informações, determine:

A **massa de sacarose** (em gramas) necessária para preparar a primeira solução;

A **concentração molar (C₂)** da solução diluída.

Dados: massa molar da sacarose = 342 g/mol.

Assinale a alternativa que corresponde aos resultados obtidos:

| | |
|----|----------------------|
| A. | 8,55 g e 0,020 mol/L |
| B. | 17,1 g e 0,020 mol/L |
| C. | 8,55 g e 0,10 mol/L |
| D. | 17,1 g e 0,10 mol/L |
| E. | 34,2 g e 0,010 mol/L |

54. O composto abaixo é um intermediário usado na síntese de fármacos:



Com base na estrutura da molécula, analise as afirmativas a seguir:

I. A molécula apresenta dois carbonos quirais, localizados nos átomos de carbono ligados ao -OH e ao -NH₂.

II. O carbono quiral ligado ao grupo -NH₂ confere à molécula atividade óptica, podendo existir em formas D e L.

III. O grupo -OH é uma amina, contribuindo para a polaridade da molécula.

IV. O grupo -COOH indica que a molécula é um ácido carboxílico, conferindo caráter básico à substância.

V. A molécula apresenta grupos funcionais polares (-OH, -NH₂ e -COOH), conferindo solubilidade em água.

Assinale a alternativa CORRETA.

| | |
|----|---------------------------------------|
| A. | Apenas I, II e V estão corretas. |
| B. | Apenas I, II, III e V estão corretas. |
| C. | Apenas II, IV e V estão corretas. |
| D. | Apenas I, III e IV estão corretas. |
| E. | Apenas III e IV estão corretas. |

| | | | | | | | | | | | | | | | | | | |
|--|---|---|--|--|--|--|--|---|--|--|---|--|--|--|--|--|---|---|
| ¹ H Hidrogênio 1,0 | | | | | | | | | | | | | | | | | ² He Hélio 4,0 | |
| ³ Li Lítio 6,9 | ⁴ Be Berílio 9,0 | | | | | | | | | | | | | | | ⁹ F Flúor 19,0 | ¹⁰ Ne Neônio 20,2 | |
| ¹¹ Na Sódio 23,0 | ¹² Mg Magnésio 24,3 | | | | | | | | | | | | | | | ¹⁶ O Oxigênio 16,0 | ¹⁷ Cl Cloro 35,5 | ¹⁸ Ar Argônio 39,9 |
| ¹⁹ K Potássio 39,1 | ²⁰ Ca Cálcio 40,1 | ²¹ Sc Escândio 45,0 | ²² Ti Titânio 47,9 | ²³ V Vanádio 50,9 | ²⁴ Cr Cromo 52,0 | ²⁵ Mn Manganês 54,9 | ²⁶ Fe Ferro 55,8 | ²⁷ Co Cobalto 58,9 | ²⁸ Ni Níquel 58,7 | ²⁹ Cu Cobre 63,5 | ³⁰ Zn Zinco 65,4 | ³¹ Ga Gálio 69,7 | ³² Ge Germanio 72,6 | ³³ As Arsênio 74,9 | ³⁴ Se Selênio 79,0 | ³⁵ Br Bromo 79,9 | ³⁶ Kr Criptônio 83,8 | |
| ³⁷ Rb Rubídio 85,5 | ³⁸ Sr Estrôncio 87,6 | ³⁹ Y Ítrio 88,9 | ⁴⁰ Zr Zircônio 91,2 | ⁴¹ Nb Níobio 92,9 | ⁴² Mo Moibdênio 95,9 | ⁴³ Tc Tecnécio 98,9 | ⁴⁴ Ru Rútenio 101,1 | ⁴⁵ Rh Ródio 102,9 | ⁴⁶ Pd Paládio 106,4 | ⁴⁷ Ag Prata 107,9 | ⁴⁸ Cd Cádmio 112,4 | ⁴⁹ In Índio 114,8 | ⁵⁰ Sn Estanho 118,7 | ⁵¹ Sb Antimônio 121,8 | ⁵² Te Telúrio 127,6 | ⁵³ I Iodo 126,9 | ⁵⁴ Xe Xenônio 131,3 | |
| ⁵⁵ Cs Césio 132,9 | ⁵⁶ Ba Bário 137,3 | ⁵⁷⁻⁷¹ Lr Lutécio 175,0 | ⁷² Hf Háfnio 178,5 | ⁷³ Ta Tântalo 180,9 | ⁷⁴ W Tungstênio 183,8 | ⁷⁵ Re Rênio 186,2 | ⁷⁶ Os Osmio 190,2 | ⁷⁷ Ir Íridio 192,2 | ⁷⁸ Pt Platina 195,1 | ⁷⁹ Au Ouro 197,0 | ⁸⁰ Hg Mercúrio 200,6 | ⁸¹ Tl Tálio 204,4 | ⁸² Pb Chumbo 207,2 | ⁸³ Bi Bismuto 209,0 | ⁸⁴ Po Polônio [209] | ⁸⁵ At Astato [210] | ⁸⁶ Rn Radônio [222] | |
| ⁸⁷ Fr Frâncio [123] | ⁸⁸ Ra Rádio [228] | | | | | | | | | | | | | | | ⁸⁹⁻¹⁰³ Lr Lutécio [262] | | |

| | | | | | | | | | | | | | | | |
|--------------------------------|-----------------------------|-----------------------------------|--------------------------------|--------------------------------|--------------------------------|-------------------------------|---------------------------------|---------------------------------|----------------------------------|----------------------------------|------------------------------|----------------------------------|-------------------------------|---------------------------------|----|
| Número atômico | 57 | 58 | 59 | 60 | 61 | 62 | 63 | 64 | 65 | 66 | 67 | 68 | 69 | 70 | 71 |
| La Lantânio 138,9 | Ce Cério 140,1 | Pr Praseodímio 140,9 | Nd Neodímio 144,2 | Pm Promécio [145] | Sm Samário 150,4 | Eu Európio 151,9 | Gd Gadolínio 157,3 | Tb Térbio 158,9 | Dy Disprósio 162,5 | Ho Hólmio 164,9 | Er Érbio 167,3 | Tm Túlio 168,9 | Yb Ítrio 173,0 | Lu Lutécio 175,0 | |
| Ac Actínio [227] | Th Tório 232,0 | Pa Protactínio 231,0 | U Urânio 238,0 | Np Netúnio [237] | Pu Plutônio [244] | Am Americó [243] | Cm Cúrio [247] | Bk Berquélio [247] | Cf Califórnio [251] | Es Einsteinio [252] | Fm Férmio [257] | Md Mendelevio [258] | No Nobelio [259] | Lr Laurêncio [262] | |
| Símbolo | | | | | | | | | | | | | | | |
| Nome | | | | | | | | | | | | | | | |
| Massa atômica | | | | | | | | | | | | | | | |

Tabela periódica da IUPAC, versão de 21 de janeiro de 2011.
IUPAC – International Union of Pure and Applied Chemistry (União Internacional de Química Pura e Aplicada)

Prova de Sociologia - Vestibular UENP – 2026 (55-60)

| | |
|--|---|
| 55. Assinale a alternativa que corresponde melhor à principal explicação sociológica para entender a persistência das desigualdades raciais nas estruturas sociais contemporâneas: | |
| A. | A ideia de que o racismo se resume a atos individuais de preconceito e discriminação, com pouca relação com o funcionamento das instituições. |
| B. | A compreensão do racismo como um fenômeno exclusivamente cultural, desvinculado de fatores econômicos e políticos. |
| C. | A análise das bases racistas enraizadas no Estado e em suas instituições, que, por meio de relações de poder, criam e mantêm hierarquias raciais e exclusão social. |
| D. | A percepção de que as desigualdades raciais são apenas o resultado de falhas educacionais, sem uma ligação direta com a história e as práticas sociais. |
| E. | A crença de que a responsabilidade pelo enfrentamento do racismo deve recair unicamente sobre os grupos minoritários, que devem ser os únicos a sofrerem o peso de corrigir essas injustiças. |

| | |
|--|--|
| 56. Assinale a alternativa que se refere à principal relação entre a estrutura social e a estratificação social na sociologia: | |
| A. | A estrutura social é o “esqueleto” organizativo da sociedade, e a estratificação social é a forma como esse “esqueleto” é classificado em camadas desiguais (de riqueza, poder, prestígio etc.). |
| B. | A estrutura social é o sistema hierárquico de poder e riqueza, e a estratificação é a forma como essa hierarquia se dissipa em diferentes instituições sociais igualitárias. |
| C. | A estrutura social define a distribuição de bens e serviços, enquanto a estratificação se refere ao conjunto de relações e deveres que unem os membros de uma sociedade religiosa. |
| D. | A estrutura social se manifesta apenas em sistemas de castas, e a estratificação é o processo de mobilidade social que permite a ascensão ou descida entre esses estratos. |
| E. | A estrutura social é o produto da estratificação, enquanto a estratificação social é o processo que desmantela as estruturas sociais existentes, promovendo a igualdade entre os indivíduos. |

| | |
|---|--|
| 57. Assinale a alternativa que indica de que forma Karl Marx descreve a relação entre o trabalho e a sociedade, especialmente sob o regime capitalista: | |
| A. | O trabalho no capitalismo é a fonte da verdadeira liberdade humana, pois permite ao indivíduo expressar sua criatividade e desenvolver seu potencial plenamente, sem impedimentos. |
| B. | O trabalho é uma forma de castigar o homem, que desumaniza o indivíduo e o conecta à sociedade de maneira injusta para todos. |
| C. | O trabalho é um processo de autorrealização e socialização, em que o indivíduo se desenvolve por meio da sua atividade produtiva, mas no capitalismo é corrompido pela alienação, que o separa do fruto de seu trabalho e de si mesmo. |
| D. | A relação entre trabalho e sociedade é secundária, pois o que realmente define a vida social são as instituições políticas e as relações de poder estabelecidas pela burguesia. |
| E. | O trabalho é uma atividade meramente econômica que satisfaz necessidades de sobrevivência, sem qualquer ligação com o desenvolvimento da consciência ou da sociabilidade humana. |

| | |
|---|--|
| 58. Assinale a alternativa que melhor corresponde à forma como a sociologia entende o conceito de poder nas relações sociais: | |
| A. | O poder é uma construção artificial, criada apenas para manipular os indivíduos por meio de instituições estatais, sem qualquer relação com as dinâmicas sociais. |
| B. | O poder é um conceito obsoleto nas sociedades modernas, sendo substituído completamente pela ideia de cooperação e autonomia individual, sem espaço para a imposição de vontades. |
| C. | A sociologia entende o poder como algo exclusivamente negativo, pois sempre se manifesta de forma coercitiva e sem a participação consciente dos sujeitos, que são apenas manipulados. |
| D. | O poder, para a sociologia, é apenas um conceito abstrato que não se manifesta nas práticas sociais do cotidiano, sendo um tema restrito à filosofia política. |
| E. | O poder é a capacidade de influenciar o comportamento dos outros, sendo um elemento central para a manutenção da estrutura social, manifestando-se em diferentes esferas da vida, como a econômica, a ideológica e a política. |

| | |
|---|--|
| 59. Na perspectiva sociológica, qual é a principal diferença entre os movimentos sociais tradicionais e os movimentos sociais contemporâneos? | |
| A. | Os movimentos tradicionais focam apenas em mudanças religiosas, enquanto os contemporâneos priorizam mudanças culturais e de valores. |
| B. | Os movimentos contemporâneos são mais direcionados a questões de identidade, direitos civis e transformações culturais, em contraste com os movimentos tradicionais que eram mais centrados em luta de classes e na busca por direitos econômicos. |
| C. | Os movimentos sociais contemporâneos se restringem ao âmbito das ONGs, enquanto os tradicionais eram mais dependentes das religiões. |
| D. | A principal diferença é que apenas os movimentos sociais contemporâneos são reconhecidos legalmente pelas autoridades estatais. |
| E. | Os movimentos sociais contemporâneos são mais violentos e menos organizados que os movimentos sociais tradicionais. |

| | |
|---|--|
| 60. A partir da perspectiva sociológica, qual dos elementos a seguir é fundamental para a caracterização de uma sociedade democrática, englobando a participação cidadã e a busca por equidade? | |
| A. | A exclusão de minorias do processo decisório para garantir a eficiência da maioria. |
| B. | A centralização do poder em um líder carismático, que representa a vontade popular. |
| C. | O enfraquecimento da sociedade civil para evitar contestações e garantir a estabilidade do Estado. |
| D. | A promoção ativa da participação cidadã e a existência de movimentos sociais que pressionam por justiça e igualdade. |
| E. | A manutenção de privilégios para um grupo seletivo, assegurando a continuidade das tradições sociais estabelecidas. |

ORIENTAÇÕES

- Dê um **título** à sua redação. A ausência do título implica na perda de pontos, mas não na anulação da redação.
- Apresente a redação de forma legível e sem rasuras na FOLHA DE REDAÇÃO DEFINITIVA, utilizando caneta esferográfica com tinta preta.
- Para o rascunho, use a folha disponível no final deste caderno.
- Será considerada para avaliação apenas a FOLHA DE REDAÇÃO DEFINITIVA.
- Use a norma culta da língua portuguesa.
- **Em hipótese alguma o candidato pode se identificar na prova.**

- **Será atribuída nota ZERO à redação do candidato que:**
 - a. fugir do tema ou do gênero proposto;
 - b. desrespeitar o número mínimo de 15 linhas ou máximo de 30 linhas;
 - c. identificar-se na prova.

PROPOSTA DA REDAÇÃO UENP 2025

Produza um **artigo de opinião**, a ser publicado na coluna de opinião de um jornal *online*, expondo seu ponto de vista em relação à seguinte temática: **O Estado laico no contexto do Brasil atual.**

Não se esqueça de que o artigo de opinião é um texto argumentativo; por isso, além de se posicionar com relação à questão exposta, é preciso selecionar bons argumentos para a defesa da sua tese.

A seguir, são apresentados textos de apoio, que podem ser usados como suporte para a sua argumentação, mas não copiados deliberadamente. Lembre-se: você será avaliado pelo grau de autoria do texto.

TEXTO 1

Estado laico: o que é?

Por Luiz Magno Barreto Silva

Publicado em: 05/06/2017

O laicismo é uma doutrina que defende que a religião não deve ter influência nos assuntos de Estado. Essa ideia foi responsável pela separação moderna entre a Igreja e o Estado e ganhou força com a Revolução Francesa (1789-1799).

Um Estado é considerado laico quando promove oficialmente a separação entre Estado e religião. A partir da ideia de laicidade, o Estado não permitiria a interferência de correntes religiosas em assuntos estatais, nem privilegiaria uma ou algumas religiões sobre as demais. O Estado laico trata todos os seus cidadãos igualmente, independentemente de sua escolha religiosa, e não deve dar preferência a indivíduos de certa religião. O Estado também deve garantir e proteger a liberdade religiosa de cada cidadão, evitando que grupos religiosos exerçam interferência em questões políticas.

Fonte: Texto publicado no *site* Politize! (www.politize.com.br), adaptado.

TEXTO 2

Art. 5º Todos são iguais perante a lei, sem distinção de qualquer natureza, garantindo-se aos brasileiros e aos estrangeiros residentes no País a inviolabilidade do direito à vida, à liberdade, à igualdade, à segurança e à propriedade, nos termos seguintes: [...]

VI - é inviolável a liberdade de consciência e de crença, sendo assegurado o livre exercício dos cultos religiosos e garantida, na forma da lei, a proteção aos locais de culto e a suas liturgias; [...]

Art. 19. É vedado à União, aos Estados, ao Distrito Federal e aos Municípios:

I - estabelecer cultos religiosos ou igrejas, subvencioná-los, embaraçar-lhes o funcionamento ou manter com eles ou seus representantes relações de dependência ou aliança, ressalvada, na forma da lei, a

colaboração de interesse público [...].

Fonte: Constituição da República Federativa do Brasil de 1988 (www.planalto.gov.br).

TEXTO 3

Henrique Vieira cria frente parlamentar pelo Estado Laico: ‘Pluralidade religiosa’

Por Felipe Rabioglio

16/08/2025 | 05h07

A Câmara dos Deputados oficializou a criação da Frente Parlamentar em Defesa do Estado Laico e da Liberdade Religiosa, iniciativa liderada pelo deputado federal Pastor Henrique Vieira (PSOL-RJ). A proposta surge em um contexto de aumento da influência do fundamentalismo religioso na política nacional, o que reforça a necessidade de se criar mecanismos institucionais para proteger a separação entre Estado e religião.

Em entrevista cedida ao ICL Notícias, o deputado afirmou que a defesa da laicidade é essencial para a preservação da democracia e dos direitos humanos. “Defender o Estado laico é defender a democracia, a liberdade religiosa e também o direito à não crença”, disse Vieira.

Para o parlamentar, o problema não está na fé em si, mas quando ela se converte em um projeto de poder, imposição e domínio dentro da política. “O risco é quando a religião se apropria do Estado para impor à sociedade uma visão única de mundo, o que é autoritário e viola liberdades individuais e coletivas.”

Fonte: Texto publicado no *site* do ICL Notícias (www.iclnoticias.com.br/), adaptado.

TEXTO 4

O princípio da laicidade no Estado brasileiro e a influência administrativa-política religiosa

*Leonardo Vieira de Souza**

22/11/2024 às 15:45

A meu ver, as noções de justiça social não são de forma alguma contrárias aos princípios defendidos pela religião em si, porque no coração de todas as grandes tradições de fé está fundamentalmente o objetivo de promover as mais positivas qualidades da humanidade e nutrir valores como a bondade, a compaixão, o perdão, a paciência e a integridade pessoal.

Assim, mister enfatizar que uma sociedade predominante crencionista não aceitaria ser radicalmente gerida por um órgão frio e desvinculado de seus valores, até porque, em sua maioria, para que sejam eleitos, os candidatos a cargos eletivos devem convencer os cidadãos, seus eleitores, e se identificar com eles, ou seja, demonstrar apreço pela religiosidade. O Estado deve possuir características similares a da sua sociedade, isso não significa preferir uma religião em especial, mas dotar-se dos princípios representativos do seu povo. Isso é a democracia.

* Advogado e Consultor em Gestão Pública. Pós-graduado em Direito Administrativo, Constitucional, Eleitoral e Gestão Pública com ênfase em Licitações.

Fonte: Texto publicado no *site* Jus.com.br (www.jus.com.br/artigos), adaptado.

FOLHA PARA RASCUNHO DA REDAÇÃO

Título

| | |
|----|---------------------------|
| 01 | |
| 02 | |
| 03 | |
| 04 | |
| 05 | |
| 06 | |
| 07 | |
| 08 | |
| 09 | |
| 10 | |
| 11 | |
| 12 | |
| 13 | |
| 14 | |
| 15 | Limite mínimo Até aqui |
| 16 | |
| 17 | |
| 18 | |
| 19 | |
| 20 | |
| 21 | |
| 22 | |
| 23 | |
| 24 | |
| 25 | |
| 26 | |
| 27 | |
| 28 | |
| 29 | |
| 30 | Limite máximo Até aqui |